



GOVERNO DO ESTADO
RIO GRANDE DO SUL
SECRETARIA DA SAÚDE

Informativo Epidemiológico de Arboviroses

Janeiro de 2020

Semana Epidemiológica 52 (22/12 a 28/12)*

Dengue

A Secretaria Estadual de Saúde do Rio Grande do Sul (SES/RS), por meio do Centro Estadual de Vigilância em Saúde (CEVS/RS) registrou até a Semana Epidemiológica (SE 52), 4.220 casos suspeitos de Dengue, 1.340 casos confirmados, sendo 1.184 autóctones (Alvorada, Barra Funda, Bom Princípio, Cachoeirinha, Candido Godói, Canoas, Cruz Alta, Dom Pedrito, Erechim, Erval Seco, Esteio, Frederico Westphalen, Getúlio Vargas, Giruá, Glorinha, Gramado, Horizontina, Ijuí, Ivoti, Marau, Novo Hamburgo, Palmeira das Missões, Panambi, Pirapó, Porto Alegre, Ronda Alta, Santa Barbara do Sul, Santa Cruz do Sul, Santa Rosa, Santo Ângelo, Santo Antônio das Missões, São Borja, São Leopoldo, Sapucaia do Sul, Sarandi, Selbach, Tenente Portela, Teutônia, Tiradentes do Sul, Três de Maio, Três Passos, Tuparendi, Venâncio Aires e Viamão), 2.516 descartados e 73 ainda continuam aguardando investigação (Tabela 1).

Tabela 1: Casos de Dengue segundo critério de classificação final, RS, 2019.

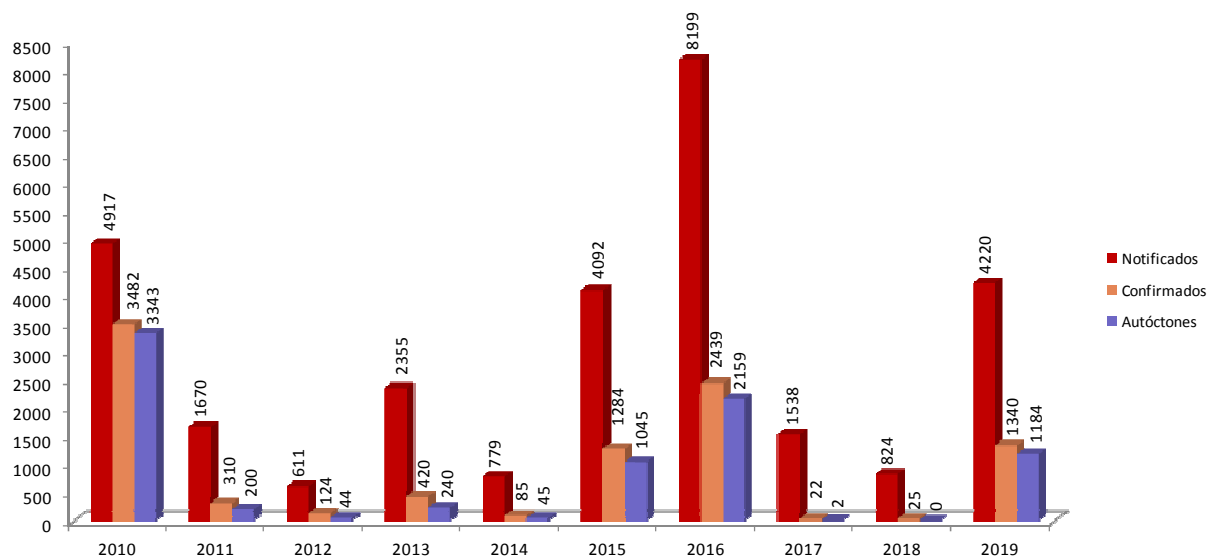
Classificação	Casos	%
Confirmados	1.340	32
Autóctones	1.184	30
Importados	156	4
Inconclusivos	291	7
Descartados	2.516	60
Em Investigação	73	2
Total Notificados	4.220	100,00

Fonte: Sinan Online - (dados preliminares até 28/12/2019)

*Dados cumulativos até a Semana Epidemiológica 52 de 2019 (30/12 a 28/12/19)

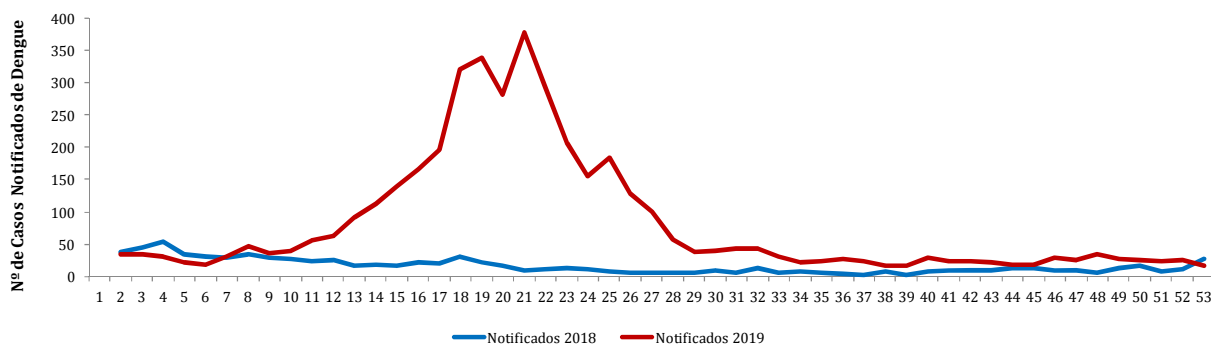
Na série histórica de 2010 a 2019, observa-se que o **ano de 2018**, quando comparado com os anteriores, é o único ano que não confirmou casos autóctones no Estado (Gráfico 1).

Gráfico 1. Comparativo dos casos de Dengue segundo classificação, RS, 2010 a 2019 (até SE 52)*



Fonte: Sinan Online - (dados preliminares até 28/12/2019)

Gráfico 2. Casos **notificados** de Dengue por Semana Epidemiológica de início de sintomas, RS, 2018-2019*



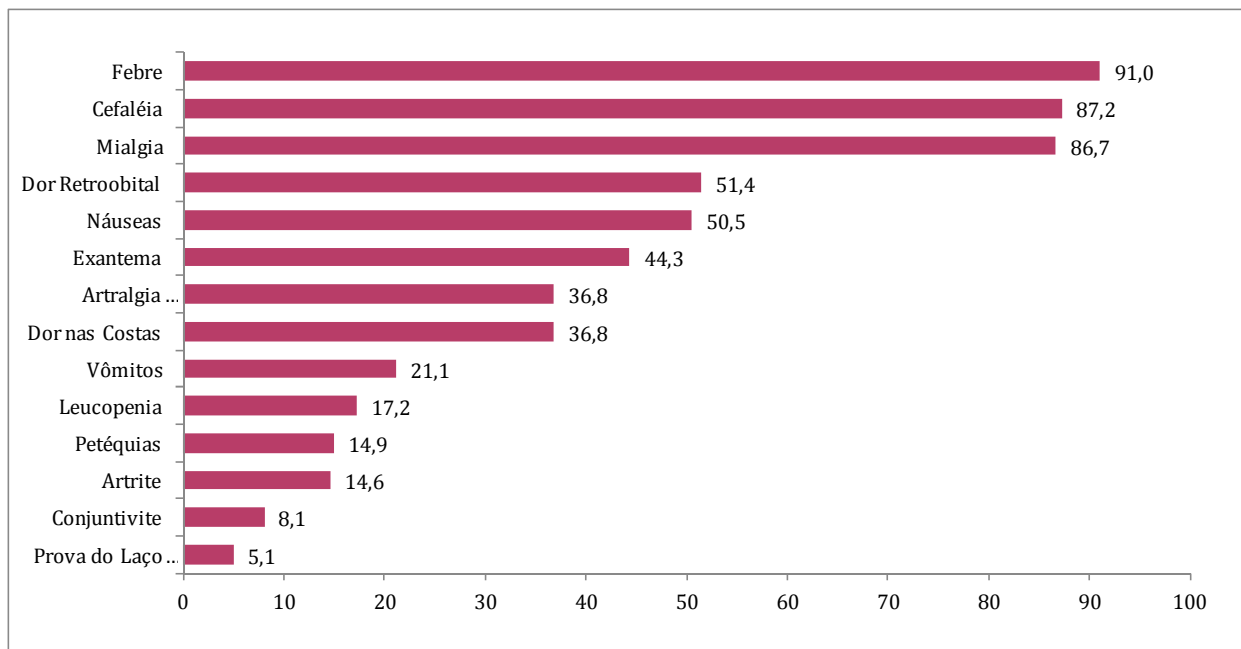
Fonte: Sinan Online - (dados preliminares até 28/12/2019)

Os casos de dengue são notificados em todos os meses do ano, embora haja um aumento durante a sazonalidade da doença que ocorre entre os meses de novembro a maio. O Gráfico 2 mostra as notificações de dengue nos anos de 2018 e 2019, onde observamos que a partir da SE 06 ocorreu um aumento significativo no número de notificações, desde a SE 21 observa-se uma queda no número de notificações realizadas.

*Dados cumulativos até a Semana Epidemiológica 52 de 2019 (30/12 a 28/12/19)

Assim como no restante do país, os casos de dengue autóctones registrados no RS, em 2019, apresentaram sintomatologia clássica, com prevalência de febre, cefaleia e mialgia na maioria dos casos (Gráfico 3).

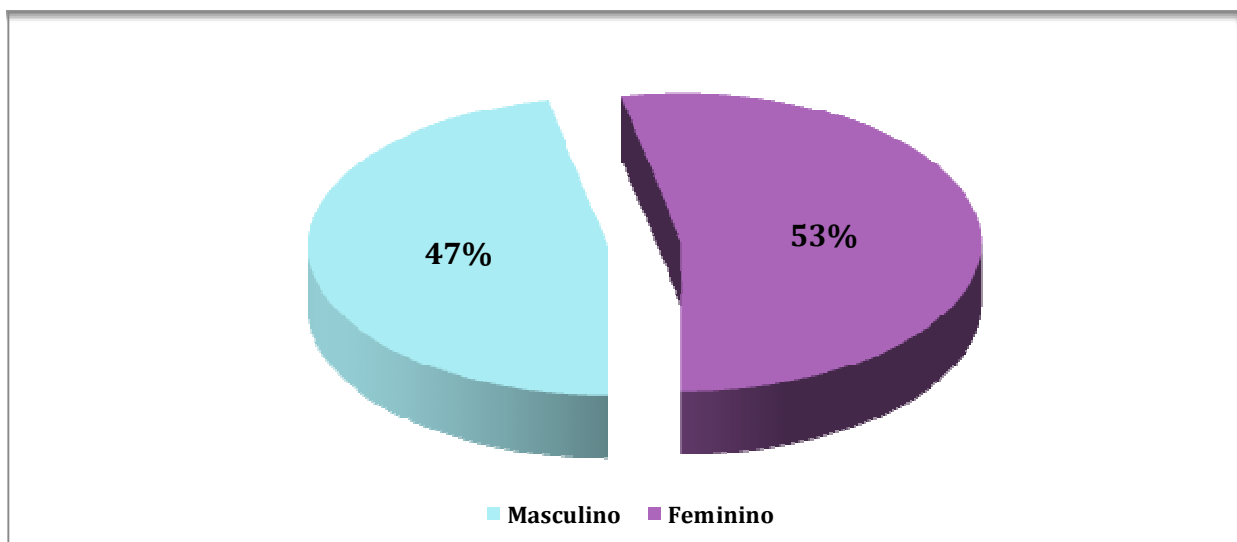
Gráfico 3. Manifestações Clínicas dos Casos Autóctones de Dengue, RS, 2019*



Fonte: Sinan Online - (dados preliminares até 28/12/2019)

Em relação as características quanto a sexo dos casos autóctones, houve predomínio no sexo feminino (Gráfico 4), em relação a faixa etária a de maior número de casos autóctones foi dos 20 a 29 anos (20,5%), como mostra a Tabela 2.

Gráfico 4. Distribuição dos Casos Autóctones de Dengue, por sexo, RS, 2019*



Fonte: Sinan Online - (dados preliminares até 28/12/2019)

*Dados cumulativos até a Semana Epidemiológica 52 de 2019 (30/12 a 28/12/19)

Tabela 2. Distribuição dos Casos Autóctones de Dengue, por faixa etária, RS, 2019*

Faixa Etária	Masculino	Feminino	Total
Menor de 1 ano	2	4	6
1 a 4 anos	12	7	19
5 a 9 anos	18	15	33
10 a 14 anos	42	35	77
15 a 19 anos	62	35	97
20 a 29 anos	115	128	243
30 a 39 anos	88	128	216
40 a 49 anos	90	99	189
50 a 59 anos	63	96	159
60 a 69 anos	45	59	104
70 a 79 anos	14	19	33
80 anos e mais	3	5	8
Total	554	630	1184

Fonte: Sinan Online - (dados preliminares até 28/12/2019)

Até a SE 52 de 2019, 240 municípios de 19 Coordenadorias Regionais de Saúde (Tabela 3) notificaram casos suspeitos de dengue e as 1ª, 2ª, 5ª, 6ª, 7ª, 9ª, 11ª, 12ª, 13ª, 14ª, 15ª, 16ª, 17ª, 18ª e 19ª CRS confirmaram casos autóctones no estado (Tabela 4).

Tabela 3: Casos notificados e confirmados de Dengue segundo CRS de residência, RS, 2018 - 2019 (até SE 52)

Regional de Residência	2018		2019	
	Notificados	Confirmados	Notificados	Confirmados
1ª CRS - Porto Alegre	97	3	795	184
2ª CRS - Porto Alegre	226	3	1443	483
3ª CRS - Pelotas	20	3	31	3
4ª CRS - Santa Maria	43	0	42	8
5ª CRS - Caxias do Sul	46	4	139	28
6ª CRS - Passo Fundo	66	3	129	14
7ª CRS - Bagé	3	0	8	2
8ª CRS - Cachoeira do Sul	8	0	11	0
9ª CRS - Cruz Alta	13	1	81	11
10ª CRS - Alegrete	10	1	31	1
11ª CRS - Erechim	10	1	33	3
12ª CRS - Santo Ângelo	49	1	144	43
13ª CRS - Santa Cruz do Sul	9	0	246	63
14ª CRS - Santa Rosa	41	1	190	63
15ª CRS - Palmeira das Missões	6	0	276	180
16ª CRS - Lajeado	14	1	32	5
17ª CRS - Ijuí	83	1	313	88
18ª CRS - Osório	20	1	29	4
19ª CRS - Frederico Westphalen	29	1	247	157
Total	793	25	4220	1340

Fonte: Sinan Online - (dados preliminares até 28/12/2019)

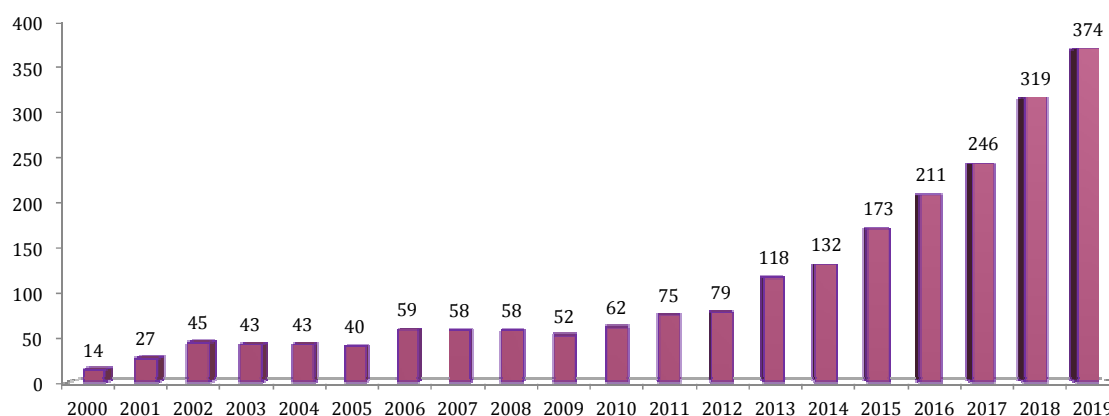
Tabela 4: Casos Autóctones de Dengue segundo CRS de residência, RS, 2015 - 2019*
(até SE 52)

Casos Autóctones de Dengue					
Regional de Residencia	2015	2016	2017	2018	2019
1ª CRS - Porto Alegre	3	122	0	0	153
2ª CRS - Porto Alegre	22	536	0	0	457
3ª CRS - Pelotas	1	0	0	0	0
4ª CRS - Santa Maria	2	1	0	0	0
5ª CRS - Caxias do Sul	1	0	0	0	10
6ª CRS - Passo Fundo	8	6	0	0	2
7ª CRS - Bagé	1	0	0	0	1
8ª CRS - Cachoeira do Sul	0	0	0	0	0
9ª CRS - Cruz Alta	8	77	0	0	7
10ª CRS - Alegrete	2	0	2	0	0
11ª CRS - Erechim	1	1	0	0	2
12ª CRS - Santo Ângelo	538	10	0	0	38
13ª CRS - Santa Cruz do Sul	0	0	0	0	59
14ª CRS - Santa Rosa	24	362	0	0	53
15ª CRS - Palmeira das Missões	24	207	0	0	177
16ª CRS - Lajeado	2	0	0	0	2
17ª CRS - Ijuí	224	400	0	0	80
18ª CRS - Osório	2	2	0	0	1
19ª CRS - Frederico Westphalen	182	435	0	0	142
Total	1045	2159	2	0	1184

Fonte: Sinan Online - (dados preliminares até 28/12/2019)

Em uma série histórica de 2000 até 2019, observa-se, no RS, um aumento significativo no número de município infestado pelo mosquito *Aedes aegypti* (Gráfico 5).

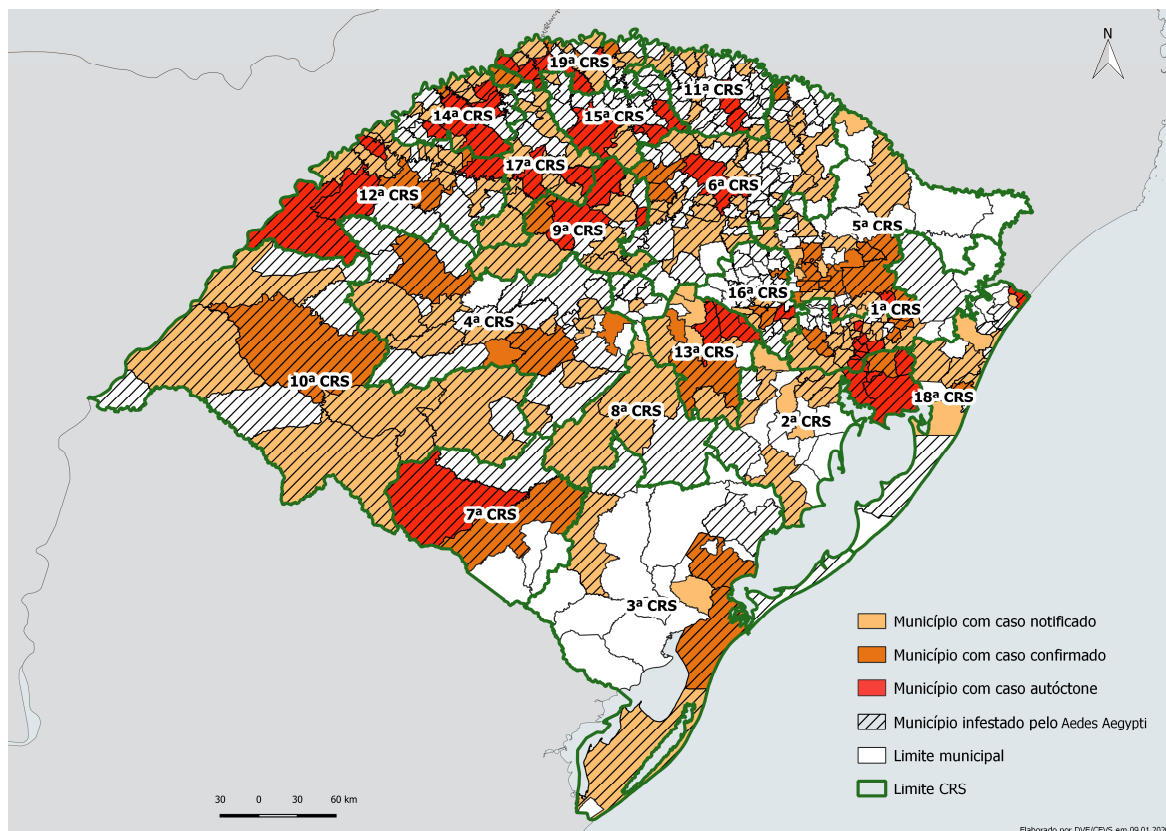
Gráfico 5. Municípios Infestados por *Aedes aegypti*, RS, 2000-2019* (até SE 52)



Fonte: SISPNC-D-RS - (dados preliminares até 14/12/2019)

*Dados cumulativos até a Semana Epidemiológica 52 de 2019 (30/12 a 28/12/19)

Figura 1: Mapa dos municípios infestados e com casos de Dengue Notificados, RS, até a SE 52/2019*.



Fonte: Sinan Online - (dados preliminares até 28/12/2019)

*Dados cumulativos até a Semana Epidemiológica 52 de 2019 (30/12 a 28/12/19)

Febre de Chikungunya

No cenário nacional, em 2019, até SE 49, foram notificados 130.820 casos prováveis, com 95 óbitos. Dados atualizados se encontram nos [Informes Epidemiológicos - Monitoramento dos casos de Arboviroses Urbanas transmitidas pelo Aedes \(dengue, chikungunya e Zika\): SE 1 a 49, 2019](#).

Até a SE 52 de 2019, o Rio Grande do Sul, notificou 343 casos de Febre de Chikungunya, sendo 16 casos confirmados, 2 caso autóctone, residente nos municípios de Capela de Santana (1ª CRS) e Porto Alegre (2ª CRS), 245 foram descartados e 82 continuam em investigação diagnóstica.

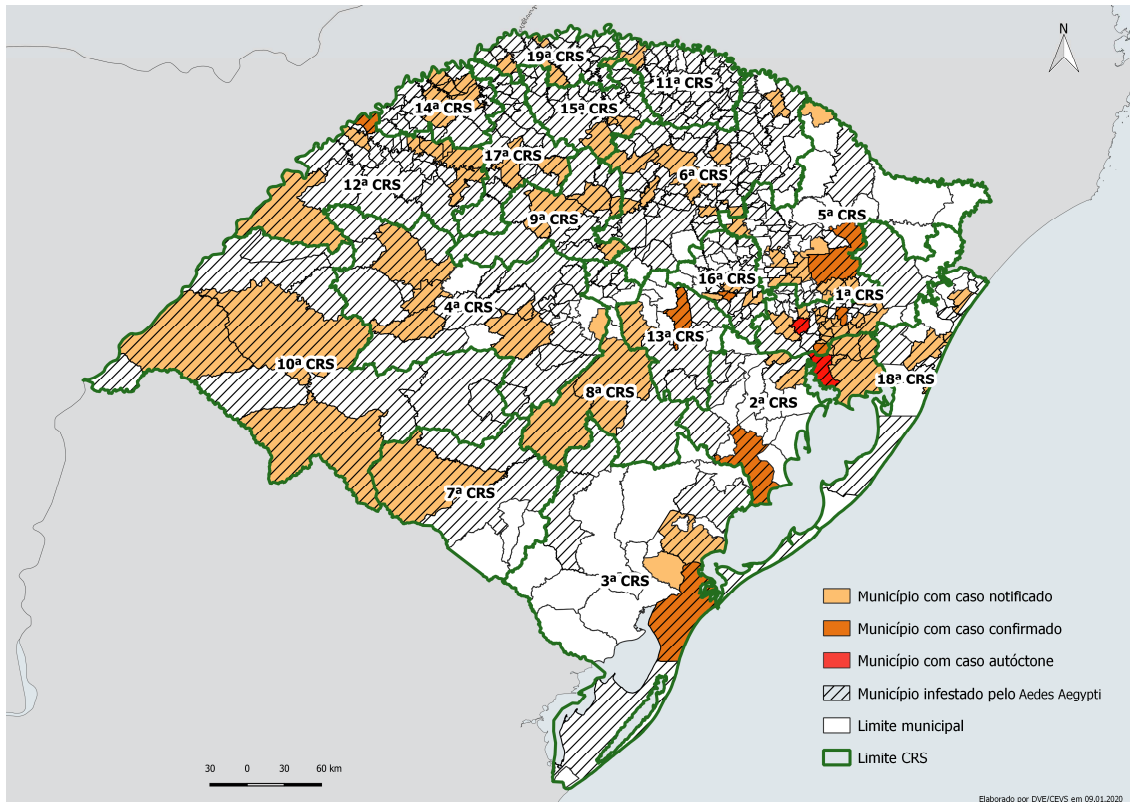
As notificações de casos suspeitos ocorreram em 97 municípios das 19 Coordenadorias Regionais de Saúde, conforme tabela 4.

Tabela 4: Casos notificados e confirmados de Febre de Chikungunya segundo CRS de residência, RS, 2019 (até SE 52)

Regional de Residencia	2019		
	Notificados	Confirmados	Autóctones
1ª CRS - Porto Alegre	66	5	1
2ª CRS - Porto Alegre	58	5	1
3ª CRS - Pelotas	9	1	0
4ª CRS - Santa Maria	32	0	0
5ª CRS - Caxias do Sul	36	2	0
6ª CRS - Passo Fundo	15	0	0
7ª CRS - Bagé	1	0	0
8ª CRS - Cachoeira do Sul	3	0	0
9ª CRS - Cruz Alta	41	0	0
10ª CRS - Alegrete	12	0	0
11ª CRS - Erechim	1	0	0
12ª CRS - Santo Ângelo	18	1	0
13ª CRS - Santa Cruz do Sul	8	1	0
14ª CRS - Santa Rosa	11	0	0
15ª CRS - Palmeira das Missões	5	0	0
16ª CRS - Lajeado	11	1	0
17ª CRS - Ijuí	6	0	0
18ª CRS - Osório	7	0	0
19ª CRS - Frederico Westphalen	3	0	0
Total	343	16	2

Fonte: Sinan Online (dados preliminares até 28/12/2019)

Figura 2: Mapa dos municípios infestados e com casos de Febre de Chikungunya, RS, até a SE 52/2019*.



Fonte: Sinan Online - (dados preliminares até 28/12/2019)

*Dados cumulativos até a Semana Epidemiológica 52 de 2019 (30/12 a 28/12/19)

Doença Aguda pelo Zika Vírus

No Brasil, em 2019, até SE 49, foram notificados 10.741 casos prováveis, com 03 óbitos. Dados atualizados se encontram nos [Informes Epidemiológicos - Monitoramento dos casos de Arboviroses Urbanas transmitidas pelo Aedes \(dengue, chikungunya e Zika\): SE 1 a 49, 2019](#).

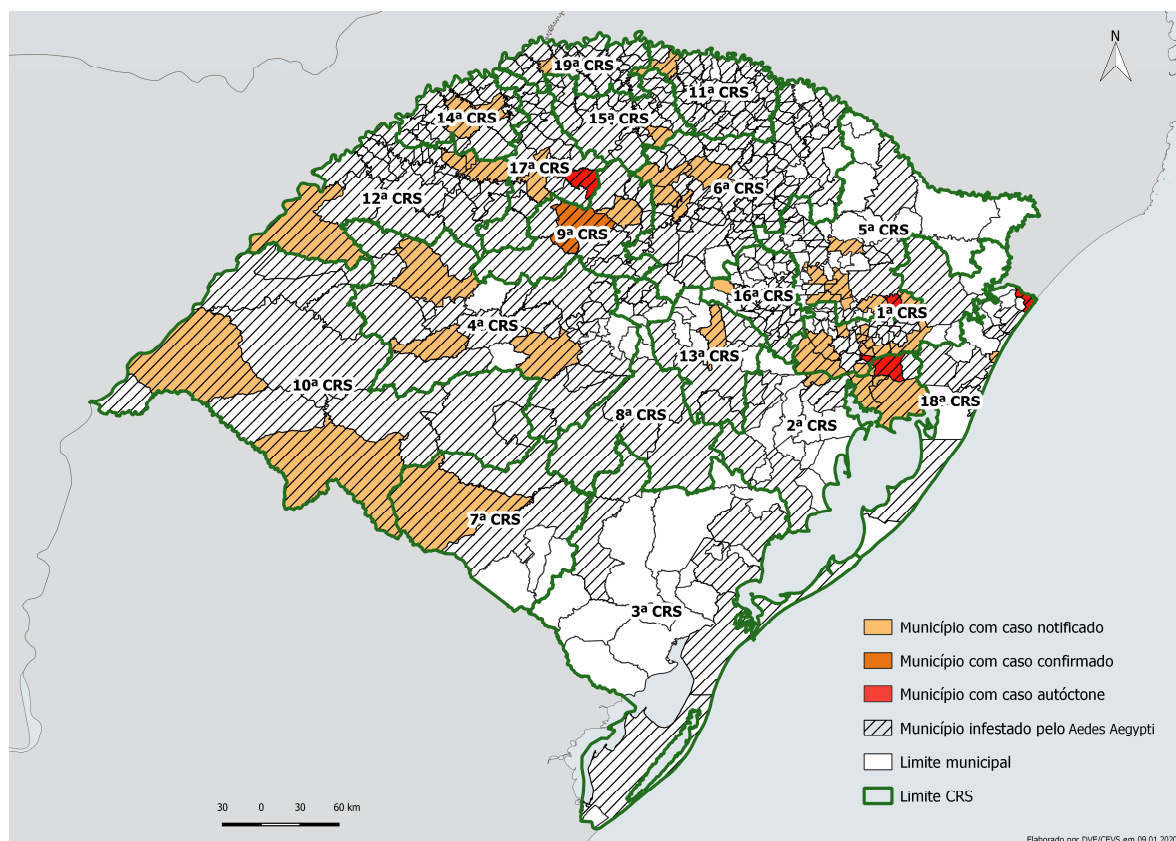
O Rio Grande do Sul, até a SE 52, notificou 166 casos suspeitos, 07 casos confirmados, sendo 05 casos autóctones, residentes nos municípios de Sapucaia do Sul (1ª CRS), Gravataí e Porto Alegre (2ª CRS), Gramado (5ª CRS), Panambi (17ª CRS) e Torres (18ª CRS), 130 casos foram descartados laboratorialmente e 29 casos continuam em investigação diagnóstica. Estas notificações ocorreram em 52 municípios de 17 Coordenadorias de Saúde, conforme tabela 5.

Tabela 5: Casos notificados e confirmados de Zika Vírus segundo CRS de residência, RS, 2019 (até SE 52)

2019			
Regional de Residencia	Notificados	Confirmados	Autóctones
1ª CRS - Porto Alegre	32	1	1
2ª CRS - Porto Alegre	33	1	1
3ª CRS - Pelotas	0	0	0
4ª CRS - Santa Maria	11	0	0
5ª CRS - Caxias do Sul	11	1	1
6ª CRS - Passo Fundo	7	0	0
7ª CRS - Bagé	3	0	0
8ª CRS - Cachoeira do Sul	0	0	0
9ª CRS - Cruz Alta	33	1	0
10ª CRS - Alegrete	6	0	0
11ª CRS - Erechim	1	0	0
12ª CRS - Santo Ângelo	8	0	0
13ª CRS - Santa Cruz do Sul	1	0	0
14ª CRS - Santa Rosa	6	0	0
15ª CRS - Palmeira das Missões	1	0	0
16ª CRS - Lajeado	1	0	0
17ª CRS - Ijuí	5	1	1
18ª CRS - Osório	4	2	1
19ª CRS - Frederico Westphalen	3	0	0
Total	166	7	5

Fonte: Sinan Net (dados preliminares até 28/12/2019)

Figura 3: Mapa dos municípios infestados e com casos de Zika Vírus notificados, RS, até a SE 52/2019*.



Fonte: Sinan Net (dados preliminares até 28/12/2019)

*Dados cumulativos até a Semana Epidemiológica 52 de 2019 (30/12 a 28/12/19)

Febre Amarela

A febre amarela é uma doença infecciosa febril aguda, causada por um vírus transmitido por mosquitos vetores, e possui dois ciclos de transmissão: silvestre (quando há transmissão em área rural ou de floresta) e urbano. O vírus é transmitido pela picada dos mosquitos transmissores infectados e não há transmissão direta de pessoa a pessoa. A doença tem importância epidemiológica por sua gravidade clínica e potencial de disseminação em áreas urbanas infestadas pelo mosquito *Aedes aegypti*.

Os casos que ocorrem no Brasil são de Febre Amarela Silvestre (FAS) ou seja, o vírus é transmitido por mosquitos que vivem em áreas de mata. Desde 1942, não existem casos de Febre Amarela Urbana (FAU), aquela transmitida por *Aedes aegypti*.

Pelo fato do vírus circular nas matas, ele atinge primeiro os macacos (bugios), que são os PNH mais comuns no RS.

No Brasil, no período de monitoramento atual 2018/2019, foram notificados 2.437 casos suspeitos, dos quais 96 foram confirmados, com 21 óbitos (21,9%). Dados atualizados encontram-se no [Boletim Epidemiológico nº 19 - 2019](#).

No Rio Grande do Sul, até a SE 50, foram notificados 31 casos suspeitos, 29 foram descartados laboratorialmente e 02 caso continua em investigação.

Municípios Infestados por *Aedes aegypti*, nos últimos 12 meses no RS

Total: 21 Municípios

Em 20/11/2019: 374 Infestados

1ª CRS :

Barão, Campo Bom, Canoas, Capela de Santana, Dois Irmãos, Estância Velha, Esteio, Igrejinha, Ivoti, Lindolfo Collor, Maratá, Montenegro, Morro Reuter, Nova Hartz, Nova Santa Rita, Novo Hamburgo, Parobé, Portão, Santa Maria do Herval, São Leopoldo, São Sebastião do Caí, Sapiranga, Sapucaia do Sul, São Francisco de Paula, Taquara, Três Coroas, Tupandi e Triunfo

Total: 28 municípios

2ª CRS:

Alvorada, Butiá, Cachoeirinha, Camaquã, Charqueadas, Dom Feliciano, Eldorado do Sul, Glorinha, Gravataí, Guafba, Minas do Leão, Porto Alegre e Viamão.

Total: 13 Municípios

3ª CRS:

Pelotas, Rio Grande, Pinheiro Machado, Santa Vitória do Palmar, Santana da Boa Vista, São Lourenço e São José do Norte.

Total: 07 Municípios

4ª CRS:

Cacequi, Capão do Cipó, Faxinal do Soturno, Formigueiro, Itacurubi, Itaara, Ivorá, Jaguarí, Júlio de Castilhos, Nova Esperança do Sul, Mata, Nova Palma, Pinhal Grande, Quevedos, Restinga Seca, Santa Maria, Santiago, São Francisco de Assis, São Pedro do Sul, São Sepé, Silveira Martins, São Martinho da Serra, São Vicente do Sul, Toropi, Vila Nova do Sul e Unistalda.

Total de Municípios: 26

5ª CRS:

Antônio Prado, Bento Gonçalves, Bom Princípio, Canela, Carlos Barbosa, Caxias do Sul, Farroupilha, Feliz, Garibaldi, Gramado, Guaporé, Nova Araçá, Nova Bassano, Nova Petrópolis, Nova Prata, Parai, São Jorge, São Marcos, Vacaria, Veranópolis e Vila Flores.

6ª CRS:

Água Santa, Almirante Tamandaré do Sul, Alto Alegre, Arvorezinha, Barracão, Barros Cassal, Cacique Doble, Camargo, Campos Borges, Carazinho, Casca, Ciríaco, Coqueiros do Sul, Coxilha, David Canabarro, Ernestina, Espumoso, Gentil, Ibiaçá, Ibiraiaras, Ibirapuitã, Itapuca, Lagoa dos Três Cantos, Lagoa Vermelha, Marau, Mato Castelhano, Maximiliano de Almeida, Montauri, Mormaço, Muliterno, Não Me Toque, Nicolau Vergueiro, Nova Alvorada, Paim Filho, Passo Fundo, Pontão, Sananduva, Santa Cecília do Sul, Santo Antônio do Palma, Santo Antônio do Planalto, Santo Expedito do Sul, São Domingos, São João da Urtiga, São José do Ouro, Serafina Correa, Sertão, Soledade, Tapejara, Tapera, Tio Hugo, Tunas, Vanini, Victor Graeff, Vila Langaro e Vila Maria.

Total: 55 Municípios

7ª CRS:

Bagé, Dom Pedrito e Lavras do Sul.

Total: 03 Municípios

8ª CRS:

Arroio do Tigre, Caçapava do Sul, Cachoeira do Sul, Encruzilhada do Sul, Estrela Velha, Segredo e Sobradinho.

Total: 07 Municípios

9ª CRS:

Boa Vista do Cadeado, Boa Vista do Incra, Colorado, Cruz Alta, Fortaleza dos Valos, Ibirubá, Jacuizinho, Quinze de Novembro, Saldanha Marinho, Salto do Jacuí, Santa Bárbara do Sul, Selbach e Tupanciretã.

Total: 13 municípios

10ª CRS:

Alegrete, Barra do Quaraí, Itaqui, Maçambará, Manoel Viana, Quaraí, Rosário do Sul, Santa Margarida do Sul, Santana do Livramento, São Gabriel e Uruguaiana.

Total: 11 municípios

11ª CRS:

Aratiba, Áurea, Benjamin Constant do Sul, Barão do Cotegipe, Campinas do Sul, Carlos Gomes, Centenário, Charrua, Cruzaltense, Entre Rios do Sul, Erebangó, Erechim, Erval Grande, Estação, Faxinalzinho, Floriano Peixoto, Gaurama, Getúlio Vargas, Ipiranga do Sul, Itatiba do Sul, Jacutinga, Marcelino Ramos, Mariano Moro, Nonoai, Paulo Bento, Ponte Preta, Quatro Irmãos, Rio dos Índios, São Valentim, Severiano de Almeida, Três Arroios e Viadutos.

Total: 32 municípios

12ª CRS:

Bossoroca, Caibaté, Cerro Largo, Dezesseis de Novembro, Entre-Ijuís, Eugênio de Castro, Garruchos, Guarani das Missões, Mato Queimado, Pirapó, Porto Xavier, Rolador, Roque Gonzales, Salvador das Missões, Santo Ângelo, Santo Antônio das Missões, São Borja, São Luiz Gonzaga, São Miguel das Missões, São Nicolau, São Pedro do Butiá, Sete de Setembro, Ubiretama e Vitória das Missões.

Total: 24 municípios

13ª CRS:

Candelária, Pantano Grande, Passo do Sobrado, Rio Pardo, Santa Cruz do Sul e Venâncio Aires.

Total: 06 municípios

14ª CRS:

Alecrim, Alegria, Boa Vista do Buricá, Campina das Missões, Cândido Godói, Doutor Maurício Cardoso, Giruá, Horizontina, Independência, Nova Candelária, Novo Machado, Porto Lucena, Porto Mauá, Porto Vera Cruz, Santa Rosa, Santo Cristo, São José do Inhacorá, São Paulo das Missões, Senador Salgado Filho, Três de Maio, Tucunduva e Tuparendi.

Total 22 Municípios

15ª CRS:

Barra Funda, Boa Vista das Missões, Braga, Cerro Grande, Chapada, Constantina, Coronel Bicaco, Dois Irmãos das Missões, Engenho Velho, Gramado dos Loureiros, Jaboticaba, Lajeado do Bugre, Miraguaí, Nova Boa Vista, Novo Barreiro, Novo Xingu, Palmeira das Missões, Redentora, Ronda Alta, Rondinha, Sagrada Família, São José das Missões, São Pedro das Missões, Sarandi, Três Palmeiras e Trindade do Sul.

Total: 26 Municípios

16ª CRS:

Anta Gorda, Arroio do Meio, Bom Retiro do Sul, Colinas, Cruzeiro do Sul, Dois Lajeados, Encantado, Estrela, Fazenda Vila Nova, Forquetinha, Lajeado, Marques de Souza, Muçum, Paverama, Putinga, Roca Sales, São Valentim do Sul, Taquari, Teutônia, Travesseiro e Westphalia.

Total: 21 Municípios

17ª CRS:

Ajuricaba, Augusto Pestana, Bozano, Campo Novo, Catuípe, Chiapeta, Condor, Coronel Barros, Crissiumal, Humaitá, Ijuí, Inhacorá, Jóia, Nova Ramada, Panambi, Pejuçara, Santo Augusto, São Martinho, São Valério do Sul e Sede Nova.

Total: 20 municípios

18ª CRS:

Arroio do Sal, Balneário Pinhal, Capão da Canoa, Cidreira, Imbé, Mostardas, Osório, Santo Antônio da Patrulha, Terra de Areia, Torres, Tramandaí, Três Cachoeiras e Xangri-La.

Total: 12 municípios

19ª CRS:

Alpestre, Ametista do Sul, Barra do Guarita, Bom Progresso, Caiçara, Cristal do Sul, Derrubadas, Erval Seco, Esperança do Sul, Frederico Westphalen, Iraí, Liberato Salzano, Novo Tiradentes, Palmitinho, Pinhal, Pinheirinho do Vale, Planalto, Rodeio Bonito, Seberi, Taquaruçu do Sul, Tenente Portela, Tiradentes do Sul, Três Passos, Vicente Dutra, Vista Alegre e Vista Gaúcha.

Total: 26 municípios

Fonte: SISPNCD-RS - (dados preliminares até 28/12/2019)